

FEU VERT POUR LA MISE À L'ENQUÊTE DU PROJET COURTEPIN

GRÜNES LICHT FÜR DAS BAUBEWIL- LIGUNGSGESUCH DES PROJEKTES COURTEPIN



2015
RAPPORT ANNUEL
JAHRESBERICHT

Sommaire / Inhaltsverzeichnis

| | |
|---|----|
| Rapport du Président | 3 |
| Rapport des Präsidenten | 5 |
| Le mot du Directeur | 7 |
| Das Wort des Direktors | 9 |
| Séances et délégations régionales et nationales | 11 |
| Séances et commissions de l'association | 15 |
| Mutations des membres | 17 |
| Personnel au 31.12.2015 | 18 |
| Formation professionnelle | 19 |
| Organigramme de la Fédération | 21 |
| Comptes 2015 | 22 |
| Statistiques | 25 |
| Secrétariats gérés par la FFE | 27 |
| L'association en images | 33 |
| Annexes au rapport annuel | |
| • Liste des membres du comité de la FFE | |
| • Liste des membres de la FFE | |
| • Liste des membres honoraires de la FFE | |
| • Liste des membres vétérans de la FFE | |

Rapport du Président

Toutes les pierres d'un sentier, bonnes ou mauvaises, servent à la construction du chemin du bâtisseur et l'année écoulée a connu ses bonnes et mauvaises pierres.

De nombreux sujets de préoccupation

Ces dernières décennies, les sujets de préoccupation des associations du secteur principal de la construction ont été les mêmes d'Orsières à Boncourt et de Bösingén à Bernex, en passant par Givisiez :

- satisfaction des membres ;
- visions et réflexions à moyen terme de l'acte de construire ;
- participation aux décisions relevant de nos métiers ;
- présence au sein de l'économie et la politique régionale ;
- contact avec les partenaires sociaux et les collègues de la Région Romandie.

Les grandes préoccupations de notre Fédération ont été principalement d'ordre législatif, pécuniaires et de lutte contre une concurrence déloyale.

La mise en application de la loi sur l'aménagement du territoire et ses lourdeurs administratives a péjoré grandement l'activité de la construction en Suisse et particulièrement dans le canton de Fribourg. Le « franc fort » a induit indirectement une diminution de l'activité industrielle et implicitement une réduction des investissements fonciers.

La Fédération Fribourgeoise des Entrepreneurs a acquis, en 2013, un terrain de 40'000 m² à Courtepin pour améliorer l'offre et la qualité de ses prestations de formation de base et de formation continue.

Cet achat a permis la concrétisation des cours de machinistes et grutiers et la poursuite du développement du site passe évidemment pour la recherche de fonds. Avec l'appui d'un plan financier convaincant et stable sur le long terme, nous avons cherché et obtenu l'argent nécessaire à notre projet. Un accord de principe a été trouvé avec l'association du centre professionnel pour la construction de la halle des maçons sur notre site.

Une saine concurrence doit être de rigueur

La concurrence déloyale envers nos membres est un souci permanent de notre association et doit être combattue avec vigueur. La venue de « pseudo » entreprises étrangères, je pense particulièrement aux « goudronneurs anglais », a été annoncée dans la presse par la Fédération. Le recours aux entreprises ne respectant pas la loi sur le travail et la convention collective du secteur principal de la construction doit être poursuivi et puni. L'entrée en vigueur de la carte professionnelle (le badge) permettra un contrôle plus efficace du personnel sur le chantier. Le canton de Vaud, pilote pour la SSE pour la mise en application de cette carte, impose déjà ce contrôle pour certains grands chantiers. Afin de ne pas péjorer les activités des entreprises fribourgeoises sur le canton voisin, la FFE a mis à disposition, à titre provisoire et à satisfaction, la carte professionnelle pour les sociétés qui la demandaient.

Je suis convaincu de la nécessité d'un tel contrôle et notre Fédération se tient prête à agir dès que la SSE rendra la carte indispensable sur le plan suisse.

L'activité de la Fédération se veut très active dans le tissu politique et économique de notre canton.



Une activité associative soutenue

Beaucoup de dossiers se sont ouverts durant l'année 2015 :

- amélioration des lois sur les marchés publics
- fabrication et mise en place de béton recyclé
- test de la carte professionnelle, disfonctionnement dans la construction
- relation avec les partenaires sociaux
- financement de Courtepin

Ceci toujours dans le sens de la sauvegarde des intérêts de nos membres.

Cette activité ne serait pas possible sans de nombreuses personnes qui œuvrent souvent dans l'ombre mais avec compétence et professionnalisme. Qu'ils en soient tous chaleureusement remerciés.

Le Président
Jean-Luc Schouwey



Rapport des Präsidenten

Alle Steine eines Weges, seien sie gut oder schlecht, dienen dem Bau des Weges des Erbauers; das vergangene Jahr wartete mit guten und schlechten Steinen auf.

In den vergangenen Jahrzehnten waren die Anliegen der Verbände im Bauhauptgewerbe allerorts die gleichen, sei dies in Orsières oder Boncourt, in Bösinggen oder Bernex und auch in Givisiez:

- Mitgliederzufriedenheit;
- Vision und mittelfristige Überlegungen zur Bautätigkeit;
- Teilnahme an Entscheidungen in Bezug auf unsere Berufe;
- Präsenz in der regionalen Wirtschaft und Politik;
- Kontakt mit den Sozialpartnern und den Kollegen der Région Romandie.

Die Hauptanliegen unseres Verbands waren hauptsächlich legislatorischer und finanzieller Art und umfassten auch den Kampf gegen den unlauteren Wettbewerb.

Die Inkraftsetzung des Raumplanungsgesetzes mit seinem administrativen Aufwand schadete den Aktivitäten im Bauwesen in der Schweiz und besonders im Kanton Freiburg. Der «starke Franken» führte indirekt zu einem Rückgang der industriellen Aktivität und zu einer Abnahme der Investitionen in Grund und Boden.

2013 kaufte der Freiburgerische Baumeisterverband ein Gelände von 40'000 m² in Courtepin, um das Angebot und die Qualität seiner Leistungen im Bereich Aus- und Weiterbildung zu verbessern.

Dieser Kauf ermöglichte die Konkretisierung der Maschinisten- und Kranführerkurse. Für die weitere Einrichtung des Geländes mussten natürlich Mittel beschafft werden. Mit einem überzeugenden und langfristig stabilen Finanzplan konnten wir das für unser Projekt nötige Geld beschaffen. Mit der Vereinigung des Berufsbildungszentrums haben wir ein Grundsatzabkommen für den Bau der Maurerhalle auf unserem Gelände abgeschlossen.

Der unlautere Wettbewerb gegenüber unseren Mitgliedern ist unserem Verband ein ständiges Anliegen und muss energisch bekämpft werden. Der Verband informierte in der Presse über das Auftreten ausländischer «Pseudounternehmen», wobei ich namentlich an die «englischen Asphaltierfirmen» denke. Die Inanspruchnahme von Unternehmen, die das Arbeitsgesetz und den Landesmantelvertrag des Bauhauptgewerbes missachten, muss verfolgt und bestraft werden. Mit der Einführung des Berufsausweises kann das Personal auf den Baustellen effizienter kontrolliert werden. Im Kanton Waadt – dem Pilotkanton des SBV bei der Umsetzung dieses Ausweises – wird diese Kontrolle bereits auf gewissen Grossbaustellen verlangt. Um die Arbeit der Freiburgerischen Unternehmen im Nachbarkanton nicht zu beeinträchtigen, stellte der FBV vorübergehend den Berufsausweis für Firmen zur Verfügung, die ihn verlangten.

Ich bin überzeugt, dass eine solche Kontrolle nötig ist. Unser Verband ist jedenfalls vorbereitet, falls der SBV den Ausweis schweizweit einführt.

Der Verband ist im politischen und wirtschaftlichen Gefüge unseres Kantons sehr aktiv.

2015 wurden zahlreiche Dossiers lanciert:

- Verbesserung der Gesetzgebung des öffentlichen Beschaffungswesens
- Herstellung und Einbringen von Recyclingbeton
- Testen des Berufsausweises, Unstimmigkeiten im Bauwesen
- Beziehungen mit den Sozialpartnern
- Finanzierung von Courtepin und dies jeweils mit dem Ziel, die Interessen unserer Mitglieder zu vertreten.

Ohne die zahlreichen Leute, die zwar oft im Hintergrund jedoch stets kompetent und professionell arbeiten, wäre dies alles nicht möglich. Ihnen sei hiermit herzlich gedankt.

Ihr Präsident
Jean-Luc Schouwey



Le mot du Directeur

Les nuages s'amoncellent dans la construction. Les chiffres d'affaires sont en baisse, la concurrence s'intensifie. Cette situation prévisible, après plusieurs années de bonne conjoncture, apporte son lot d'effets pervers.



La lutte contre le travail au noir et les faillites à répétition sont nécessaires

De nombreuses entreprises se sont créées, au fil des ans, dans notre société libérale. De bonnes entreprises pour la plupart, mais également d'autres beaucoup moins scrupuleuses qui pourrissent le marché par des faillites à répétition. Leurs prix cassés pénalisent les entreprises qui calculent correctement leurs marges et leurs offres. Trop souvent, les assurances sociales ne sont pas versées aux institutions mais tout de même prélevées aux collaborateurs ! Finalement, quand les poursuites se font trop pressantes, ces pseudos entreprises déposent le bilan et repartent immédiatement sous un autre nom en toute quiétude avec la bénédiction des autorités qui ne s'inquiètent peu ou pas de la situation et des conséquences sur le marché du travail. Ces entreprises « bout de bois » comme par hasard, malgré la faillite prononcée, n'arrêtent même pas les travaux, l'inventaire appartenant à une personne physique et non pas à la personne morale en faillite. Il n'y a donc rien à saisir. Les ouvriers ne se rendent même pas compte qu'ils ont changé d'employeur d'où les mauvaises réponses données aux inspecteurs du travail au noir quand on leur demande pour qui ils travaillent ! On pourrait alors qualifier de complices les autorités de ce pays qui ferment les yeux et font preuve d'un réel laxisme devant de telles pratiques. Nous avons la chance de vivre dans un pays libéral où chacun a le droit de créer son entreprise. Visiblement trop d'individus utilisent leurs droits sans se soucier de leurs devoirs !

La Fédération grandit

La Fédération travaille d'arrache pied pour développer son offre de formation et améliorer en permanence la qualité de ses prestations. Un collaborateur supplémentaire a été engagé pour la formation des apprentis maçons. Nous avons également loué et mis à disposition notre centre de formation de Courtepin pour des cours externes de la SUVA ainsi que des cours pour une signalisation correcte des chantiers. De nouvelles idées émergent chaque jour et il devient indispensable de réaliser notre projet Courtepin pour étoffer notre offre de formation. L'année 2015 a permis de boucler le financement du projet. Les membres de la Fédération n'ont pas hésité, le 10 décembre 2015, lors de l'assemblée extraordinaire des membres, de voter à l'unanimité la mise à l'enquête du projet. Nous sommes à bout touchant et confiant de voir bientôt s'ériger à Courtepin un premier immeuble qui sera dédié à la formation des machinistes et à la sécurité au travail.

Il faut rester confiant

Je tiens à remercier tous les collaborateurs de la Fédération qui apportent quotidiennement leur savoir faire pour dispenser des prestations de qualité à nos membres. Un tout grand merci au comité et au Bureau de la Fédération ainsi qu'à son dynamique Président, Jean-Luc Schouwey, pour la confiance témoignée. Ensemble nous traçons la voie du futur avec efficacité !

Malgré un probable ralentissement des affaires, je reste serein pour l'avenir. De nouveaux projets vont voir le jour et le canton a encore de nombreux défis à relever que la construction pourra soutenir par son potentiel d'innovation et ses compétences.

Le Directeur
Jean-Daniel Wicht



Das Wort des Direktors

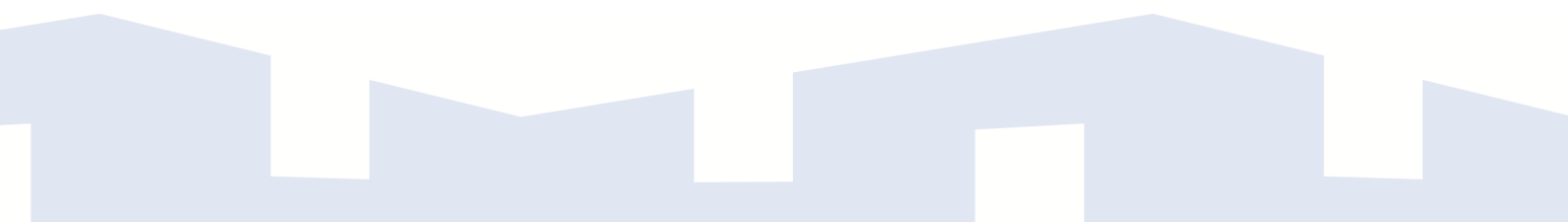
Im Bauwesen ballen sich die Wolken zusammen. Der Umsatz geht zurück und die Konkurrenz wird härter. Diese Situation, die nach mehreren konjunkturell guten Jahren zu erwarten war, hat einige negative Auswirkungen.

Die Schwarzarbeit muss effizient bekämpft werden

Im Laufe der Jahre wurden in unserer liberalen Gesellschaft zahlreiche Unternehmen gegründet. Bei den meisten handelt es sich dabei um gute Unternehmen. Es gibt aber auch einige, die wesentlich skrupelloser sind und dem Markt mit wiederholten Konkursen schaden. Mit ihren Schleuderpreisen benachteiligen sie die Unternehmen, die ihre Margen und Angebote korrekt berechnen. Allzu oft werden die Sozialbeiträge nicht an die entsprechenden Institutionen überwiesen, obwohl sie den Mitarbeitern vom Lohn abgezogen werden! Wird der Druck aufgrund der Beteiligungen dann zu stark, melden diese Pseudounternehmen Konkurs an und beginnen in aller Ruhe das ganze Spiel unter einem anderen Namen von vorne und zwar mit dem Segen der Behörden, die sich wegen der Situation und der Auswirkungen auf den Arbeitsmarkt wenig oder keine Gedanken machen. Obwohl der Konkurs eröffnet ist, stellen diese Unternehmen die Arbeiten nicht einmal ein, denn das Inventar gehört einer natürlichen Person und nicht der bankrotten juristischen Person. Deshalb kann nichts verpfändet werden. Die Arbeitnehmer bemerken nicht einmal, dass der Arbeitgeber gewechselt hat, weshalb sie den Inspektoren der Schwarzarbeit auch falsche Antworten geben, wenn diese wissen wollen, für wen sie arbeiten! Die Behörden dieses Landes könnte man in diesem Zusammenhang als Komplizen bezeichnen, sehen sie doch über all dies hinweg und begegnen solchen Praktiken mit einem grossen Laxismus. Wir haben das Glück, in einem liberalen Land zu leben, in dem jeder das Recht hat, sein Unternehmen zu gründen. Leider nutzen offensichtlich zu viele Leute ihre Rechte, ohne sich dabei um ihre Pflichten zu kümmern!

Der Verband wächst

Der Verband setzt sich unablässig dafür ein, sein Bildungsangebot zu entwickeln und die Qualität seiner Leistungen ständig zu verbessern. Für die Ausbildung der Maurerlehrlinge wurde ein zusätzlicher Mitarbeiter angestellt. Wir haben unser Ausbildungszentrum in Courtepin auch für externe Kurse der Suva und für Kurse über die richtige Baustellensignalisation vermietet und zur Verfügung gestellt. Täglich tauchen neue Ideen auf, und das Projekt Courtepin muss nun unbedingt umgesetzt werden, damit unser Ausbildungsangebot erweitert werden kann. Die Finanzierung des Projekts konnte 2015 fertiggestellt werden. Die Verbandsmitglieder haben an der ausserordentlichen Mitgliederversammlung vom 10. Dezember 2015 nicht gezögert und sprachen sich einstimmig dafür aus, das Projekt in die Auflage zu geben. Wir haben es bald geschafft und sind zuversichtlich, dass in Courtepin nächstens das erste Gebäude für die Maschinistenausbildung und die Arbeitssicherheit errichtet wird.



Wir müssen zuversichtlich bleiben

Ich möchte allen Verbandsmitarbeitern danken, die sich täglich mit ihrem Know-how dafür einsetzen, unseren Mitgliedern qualitativ hochstehende Leistungen zu erbringen. Dem Vorstand und –büro gebührt ebenfalls ein grosses Dankeschön, ebenso wie seinem dynamischen Präsidenten Jean-Luc Schouwey für das entgegengebrachte Vertrauen. Gemeinsam stecken wir effizient den künftigen Weg ab!

Obwohl die Geschäfte vermutlich nachlassen werden, gehe ich die Zukunft gelassen an. Es werden neue Projekte aufgelegt, und der Kanton hat noch zahlreiche Herausforderungen anzunehmen, die das Bauwesen mit seinem Innovationspotenzial und seinen Kompetenzen unterstützen kann.

Der Direktor
Jean-Daniel Wicht



Séances et délégations régionales et nationales

Assemblée générale de la Société Suisse des Entrepreneurs (SSE)

« La SSE propose aux syndicats de prolonger la Convention nationale du secteur principal de la construction (CN) qui expirera à fin 2015 ». C'est ce qu'a confirmé le Président Gian-Luca Lardi lors de la journée de la construction, le 26 juin 2015 devant un millier d'entrepreneurs réunis à Forum Fribourg. La principale oratrice de cette grande manifestation de la SSE et de la HG Commerciale était la Conseillère fédérale Doris Leuthard. La cheffe du Département fédéral de l'environnement, des transports, de l'énergie et de la communication (DETEC) a relevé, dans son discours, l'importance de pouvoir s'appuyer sur des infrastructures performantes et la nécessité d'une réfection durable du tunnel routier du Gothard par la construction d'un tube de remplacement.

Jean-Luc Schouwey adresse le message de bienvenue aux entrepreneurs suisses

Le Président de la Fédération Fribourgeoise des Entrepreneurs (FFE), Jean-Luc Schouwey, a salué les entrepreneurs suisses présents à Fribourg et leur a souhaité une très agréable journée. Il a en quelques mots dépeint le canton de Fribourg, présenté sa Fédération et les projets d'envergure réalisés. Un clip d'introduction, produit par la FFE, avait déjà marqué son effet avec en vedette le pont de la Poya.

Pour Doris Leuthard, la construction a une importance cruciale

Dans son discours, Doris Leuthard a relevé qu'une branche de la construction performante était d'une importance cruciale pour la place économique suisse. Car l'économie, la société et l'Etat sont tributaires d'infrastructures intactes à l'échelon national. «En fait partie – mis à part la modernisation des infrastructures existantes – en particulier la réfection durable du tunnel routier du Gothard, à réaliser au cours des prochaines années. Pour des raisons techniques et politiques, le Conseil fédéral s'est décidé pour le deuxième tube», a indiqué la Conseillère fédérale Doris Leuthard. «Ceci permettra de garantir la liaison routière par le Gothard également pendant les travaux d'assainissement et d'améliorer la sécurité», a tenu à souligner la ministre des transports.

Densifier pour bâtir avec succès

Dans son état des lieux, le Président de la SSE Gian-Luca Lardi a indiqué que chaque entrepreneur et toute la branche étaient appelés à créer de nouveaux champs et modèles d'activités. «L'époque où l'on pouvait tout simplement bâtir en pleine verdure est belle et bien révolue. Aujourd'hui pour construire avec succès, il faut développer l'urbanisation vers l'intérieur. Construire avec succès en 2015 signifie améliorer et densifier le patrimoine bâti. A du succès celui qui utilise le terrain existant de manière optimale», a expliqué Monsieur Lardi. A cet égard, la politique doit aussi agir: «Les dispositions restrictives concernant les distances entre les immeubles, le nombre d'étages et l'indice maximal d'utilisation du sol entravent souvent la densification des constructions», a précisé Monsieur Lardi. Pour favoriser la densification, il faudrait de ce fait autoriser le relèvement des valeurs de coefficient d'utilisation dans les centres; de même, il y aurait lieu de simplifier le processus de réaffectation d'anciens sites industriels et de proposer des solutions souples pour les transferts d'affectation. Tous les intervenants sont appelés à changer d'optique: «Nous devons faire en sorte que la densification des constructions soit mieux acceptée par les propriétaires de logements, les locataires et les autorités locales de construction», a relevé Monsieur Lardi.

Faire un geste de solidarité envers la Suisse italienne

Plusieurs objets très importants pour la construction seront à nouveau soumis en votation populaire au cours des prochaines années, il s'agit du tunnel de réfection du Gothard, de l'initiative vache à lait et du fonds pour les routes nationales. Et de préciser: «Permettez-moi en tant que Tessinois d'attirer également votre attention sur l'un des trois dossiers sur les transports au menu en 2016: il en va de la construction du tube de remplacement au Gothard». Le Président ne parvient pas à comprendre que les opposants à la solution prévoyant le tunnel de réfection veuillent couper le Tessin du reste de la Suisse pendant trois ans. «Si le Valais était coupé du Bassin lémanique pendant trois ans suite à la fermeture du tunnel de Glion, on peut s'imaginer le tollé que cela déclencherait en Suisse romande. Ou si la fermeture de la Transjurane au nord de Bienne „isolait“ les Jurassiens pendant plusieurs années», s'est indigné Monsieur Lardi. Si le tube de remplacement au Gothard est nécessaire pour garantir la sécurité, il est d'une importance cruciale avant tout pour des raisons liées à la politique régionale. «Je me permets donc de lancer un appel avant tout à la Suisse romande: le tube de remplacement au Gothard est une occasion pour la Romandie d'exprimer sa forte solidarité envers la Suisse italienne. En fait, c'est grâce à la solidarité interrégionale que la Suisse est devenue ce qu'elle est aujourd'hui. Ceci est aussi important pour l'avenir. Nous ne pouvons tomber sous l'emprise de l'égoïsme relevant de la politique régionale!» a prévenu le Président devant le millier d'entrepreneurs présents à Fribourg.

Le Conseiller d'Etat Maurice Ropraz salue les entrepreneurs suisses

Le Directeur de l'aménagement de l'environnement et des constructions était l'invité de la SSE. Il a présenté en quelques mots les grandes réalisations du canton de Fribourg et les projets encore à venir. Il a salué l'engagement des entrepreneurs fribourgeois comme suisses pour la réalisation d'infrastructures de qualité. Il a profité d'apporter à l'ensemble du monde de la construction les salutations des autorités cantonales fribourgeoises.

Partie festive aux goûts revisités du terroir romand

A l'issue des débats, un grand banquet a été offert aux invités et entrepreneurs présents. Près de 1000 personnes ont dégusté les différents produits du terroir fribourgeois et romands déclinés à la sauce d'un traiteur d'outre Sarine. La qualité des produits servis était remarquable et l'ambiance très conviviale. Les entrepreneurs fribourgeois ont manifesté une pointe de déception de n'avoir pu présenter les vrais produits du terroir de notre canton. Cela n'a pas enlevé la bonne humeur de la forte délégation fribourgeoise présente.

Assemblée des délégués de la SSE

La SSE a convoqué deux assemblées en 2015. L'assemblée de printemps s'est déroulée à Zürich le 19 mai et celle d'automne, sur deux jours, le 30 septembre et le 1^{er} octobre à Bienne.

Les sujets suivants ont été abordés dans le cadre de ces deux manifestations :

- ✓ Affaires statutaires, comptes de la SSE
- ✓ Badge pour les travailleurs de la construction, optimisation de l'application
- ✓ Comptes annuels de la caisse de compensation militaire de la SSE
- ✓ Convention collective pour la retraite anticipée
- ✓ Convention nationale
- ✓ Examens pour l'obtention du permis de machiniste
- ✓ Lobbying politique
- ✓ Mots d'ordre sur les dossiers politiques et les votations fédérales

Réunions de la Région Romandie (RR)

En 2015, les Présidents et Directeurs se sont réunis à 5 reprises. Une sixième séance a vu les Présidents siéger à huit clos au mois de décembre. Les points suivants ont fait l'objet d'intenses discussions :

- ✓ Affaires statutaires
- ✓ Création d'une alliance de la construction
- ✓ Groupe média romand, projet de constitution
- ✓ Nomination de Jean-Luc Schouwey pour un nouveau mandat de Président du Conseil de formation romand
- ✓ Politique patronale en lien avec la convention nationale
- ✓ Positions des sections sur les accords locaux avec les partenaires sociaux
- ✓ Projet « Environnement sur mon chantier »
- ✓ Projet de badge pour les travailleurs de la construction, avancement du projet
- ✓ Règlement d'examen des machinistes
- ✓ Rencontre avec la section Berne et la région nord-ouest
- ✓ Taux de régie, enquête de la COMCO

Réunions des Directeurs

Deux séances ont été organisées en 2015. La première a eu lieu à Lausanne le 30 janvier, réunissant les Directeurs romands, et la deuxième le 2 septembre à Berne, où l'ensemble des Directeurs des sections suisses étaient conviés.

Les points suivants ont été évoqués en séance :

Romandie

- ✓ Activités politiques, traitement des dossiers importants
- ✓ Filtres à particule
- ✓ Partenariat social
- ✓ Plate-forme d'échange de données entre la SSE et la RR
- ✓ Projet de formation initiale pour adultes
- ✓ Publicité en faveur des métiers
- ✓ Signalisation des chantiers
- ✓ Soutien des candidats proche de la construction au Parlement fédéral
- ✓ Taux de régie suite à l'intervention de la COMCO

Suisse

- ✓ Parifonds Construction, point de la situation
- ✓ Sécurité au travail
- ✓ Convention nationale
- ✓ Dossiers de politique nationale
- ✓ Campus Sursee, offres de formation

Réunion des responsables techniques de la Région Romandie

Les responsables techniques des sections se sont rencontrés deux fois en 2015. Les thèmes traités ont été les suivants :

- ✓ Cours de formation
- ✓ Dialogue opératif annuel avec les CFF et l'OFROU
- ✓ Documentation technique SSE
- ✓ E-tools de la SSE et cours d'utilisation
- ✓ Normalisation dans la construction
- ✓ Projet de norme sur la sécurité du trafic et des travailleurs sur les chantiers
- ✓ Taux de régie 2016



Séances et commissions de l'association

Rencontre avec le Directeur de l'aménagement, de l'environnement et des constructions (DAEC)

C'est bien volontiers que le Conseiller d'Etat Maurice Ropraz a répondu à l'invitation de la Fédération Fribourgeoise des Entrepreneurs. La rencontre annuelle a été organisée le 19 février à laquelle participait une délégation du Bureau de la FFE emmenée par Jean-Luc Schouwey.

Les débats se sont déroulés dans une ambiance conviviale sur plusieurs sujets d'actualité. Ce fut l'occasion d'informer Monsieur le Conseiller d'Etat sur la volonté des entrepreneurs romands et fribourgeois d'introduire la carte professionnelle (badge) pour chaque travailleur de la construction du canton de Fribourg, de la Romandie et peut-être bientôt de la Suisse, la Société Suisse des Entrepreneurs évaluant favorablement le projet pilote romand. Très intéressé par la démarche, Maurice Ropraz s'est dit prêt à soutenir l'introduction de cette carte professionnelle dans les marchés publics fribourgeois, le moment opportun.

Le Bureau a profité de relancer la discussion sur un projet de table ronde de personnes intéressées par l'amélioration de la sécurité au travail sur les chantiers fribourgeois. Le travail sera relancé, en collaboration avec la DAEC, lorsque la réponse du Conseil d'Etat, sur la question d'un député sur le même sujet, sera connue.

Cette séance a permis également de faire le point sur le travail du groupe institué pour traiter de la problématique de l'utilisation du béton recyclé dans la construction et plus particulièrement pour les bâtiments publics. Un inventaire des besoins et des solutions de mise en œuvre est en train de se réaliser sous la conduite de la FFE avec la collaboration de plusieurs services de l'Etat.

Maurice Ropraz a profité de cette séance pour présenter les projets routiers et de construction planifiés par le Conseil d'Etat pour l'année en cours et les suivantes.

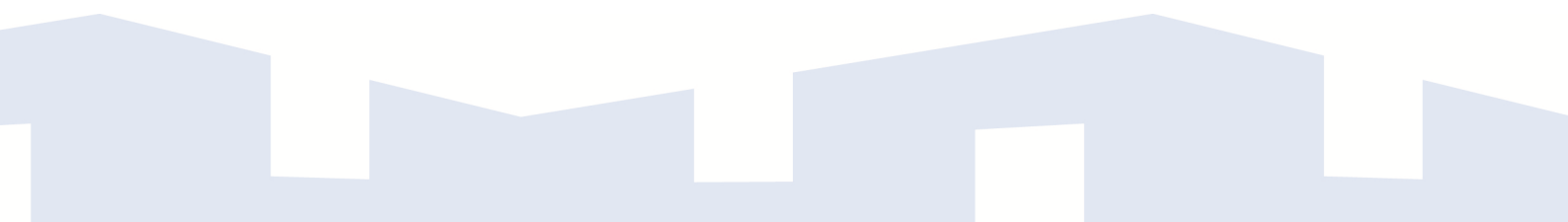
Une fois de plus, la Fédération tient à remercier infiniment Monsieur le Conseiller d'Etat Maurice Ropraz pour son écoute attentive et son engagement pour rechercher des solutions aux problèmes soulevés par les entrepreneurs. Ces rencontres permettent de mettre à plat diverses problématiques et d'engager des discussions très constructives.

Rencontre avec le Service des Ponts et Chaussées (SPC)

Le 11 mars 2015, la délégation du Bureau de la FFE rencontrait celle du Service des Ponts et Chaussées emmenée par l'ingénieur cantonal, André Magnin, pour une rencontre dorénavant annuelle.

Aucun ordre du jour n'avait été établi, mais les discussions informelles, autour d'un repas, ont été très intéressantes sur de nombreux sujets touchant chaque partenaire, dans une ambiance très conviviale.

Cette rencontre est aussi une occasion pour améliorer la compréhension des problématiques de chacun et ainsi, ensemble, de trouver le bon chemin.



Bureau et comité de la Fédération

Le Bureau à siégé à dix reprises et le comité deux fois en 2015 pour traiter d'importants dossiers pour l'association, dont les principaux sont listés ci-dessous :

- ✓ Béton recyclé de la HES Fribourg
- ✓ Cession du bâtiment de Chiemi à Düdingen
- ✓ Comptes et budgets de l'association
- ✓ Convention avec l'Association Cadres de la Construction
- ✓ Couverture autoroutière A12 à Chamblieux
- ✓ Démission du Président de la formation professionnelle et nomination d'un remplaçant
- ✓ Financement d'un nouvel instructeur pour les cours interentreprises de maçons
- ✓ Fonctionnement des institutions paritaires fribourgeoises
- ✓ Loi sur l'aménagement du territoire
- ✓ Négociations Convention collective locale (CCT)
- ✓ Plan financier projet Courtepin
- ✓ Salaire des experts et des moniteurs auxiliaires de la FFE
- ✓ Sociétés anglaises actives dans le goudronnage sur le canton de Fribourg
- ✓ Taxe de cours payable après annulation d'un cours moins de 30 jours avant le début



Mutations des membres

Admissions

Nous avons enregistré en 2015 l'adhésion de l'entreprise suivante :

- ✓ CH Construction Sàrl

Ainsi que celle d'un nouveau membre pour le comité :

- ✓ Hans-Peter Piller

Démissions

Nous avons enregistré la démission de trois entreprises au 31 décembre 2015 :

- ✓ Cobaeris-Constructions Sàrl
- ✓ Centre Riesen SA
- ✓ Paul Corpataux et Fils SA

Ainsi que celle d'un membre du comité :

- ✓ Bertrand Ropraz

Décès

Les proches parents et membres vétérans suivants nous ont quittés durant l'année :

- ✓ Robert Papaux
Papa de Patrick Papaux, membre du comité.
- ✓ Otto Ackermann-Poffet
Ancien instructeur à la halle des maçons.
- ✓ Cécile Wicht
Maman de Jean-Daniel Wicht, Directeur de la FFE.
- ✓ Arnold Gobet
Membre vétéran depuis 1992.
- ✓ Jean-Marie Pasquier
Membre vétéran depuis 1996.

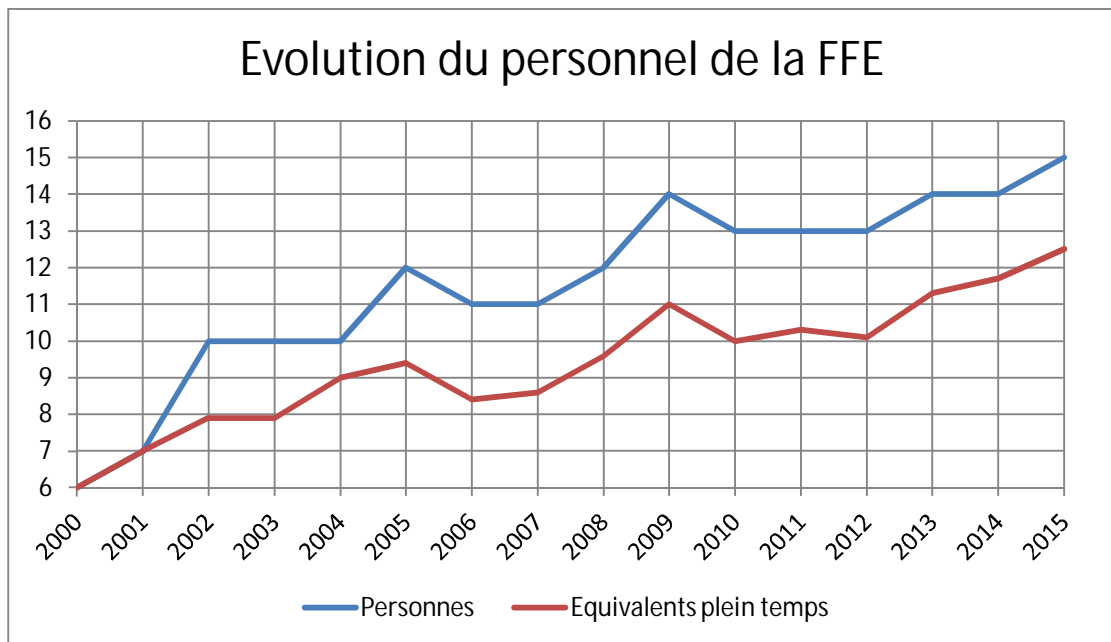


Personnel au 31.12.2015

La Fédération Fribourgeoise des Entrepreneurs grandit régulièrement. En 2000, elle comptait 6 collaborateurs pour 6 équivalents plein temps (EPT). Aujourd'hui l'effectif à presque triplé. Les raisons principales sont l'augmentation des prestations en faveur des membres, l'amélioration du nombre et de la qualité des contrôles des entreprises (membres et non-membres), l'augmentation du nombre d'apprentis maçons et d'élèves formés dans les différents cours de formation professionnelle. Les possibilités offertes par la centralisation des activités sur le site de Courtepin auront encore une influence à l'avenir sur les prestations. L'arrivée prochaine du badge pour tous les travailleurs du secteur principal de la construction en Suisse nécessitera probablement un renfort dans le domaine administratif du personnel engagé pour gérer les activités de la commission professionnelle paritaire.



De gauche à droite : Hilaire Andrey, Jacinthe Joye (Secrétaire patronale), Maude Papaux, Laurent Bucher, Céline Spühler, Roger Mollard, Rachel Ischer, Pierre-André Bucher (Responsable de la formation), Christine Bouquet, Jean-Daniel Wicht (Directeur), Sara Gaggetta, Emanuela Riedo, Olivier Gummy, Véronique Grandjean, Yvan Scherwey, Christine Waeber, Pierre-Alain Conus



Formation professionnelle

Cours interentreprises pour les apprentis maçons (CFC et AFP) et les art. 32 OFPr

En 2015, une augmentation considérable a été remarquée au niveau du nombre de 1^{ère} et 2^{ème} année CFC en comparaison à l'année précédente. En contrepartie, les 3^{èmes} années ont connu une légère diminution. Toutefois, la moyenne de 150 apprentis sur les 3 ans reste constante.

| Maçons | 1 ^{ère} année | 2 ^{ème} année | 3 ^{ème} année |
|-------------------------|------------------------|------------------------|------------------------|
| Apprentissages CFC | 51 | 38 | 64 |
| Formation selon OFPr 32 | - | 8 | 5 |
| Formation AFP | 6 | 2 | - |

Cours pour machinistes et grutiers

En 2015, nous pouvons constater grâce au tableau ci-dessous que 408 permis définitifs ont été délivrés.

| Permis FFE / SSE | Provisoires | Définitifs |
|---|-------------|------------|
| M1 petites machines jusqu'à 5 to | 94 | 66 |
| M2 pelles hydrauliques | 68 | 30 |
| M3 chargeuses | 62 | 31 |
| M4 pelles araignées | 5 | 3 |
| M5 épandeurs / finisseurs | 2 | 2 |
| M6 rouleaux compresseurs dès 5 tonnes | 23 | 3 |
| M7 Dumper | 91 | 51 |
| H1 camions grue | 30 | 19 |
| H2 grues à tour | 55 | 32 |
| H3 grues de chargement et déchargement de camions | 116 | 112 |
| H3 nacelles | 89 | 59 |
| Nombre de permis délivrés | 635 | 408 |

La différence entre le nombre total de permis provisoires délivrés avec celui du nombre total de définitifs s'explique de trois façons : en raison de désistements aux examens, en cas d'échecs ou parce que le candidat n'a pas encore été convoqué pour passer son examen.

Nous pouvons relever que les cours de machinistes-grutiers ont toujours le même succès. Nous aspirons à une tendance toujours en hausse pour ces prochaines années notamment grâce à notre futur centre de formation à Courtepin.

Clôture scolaire

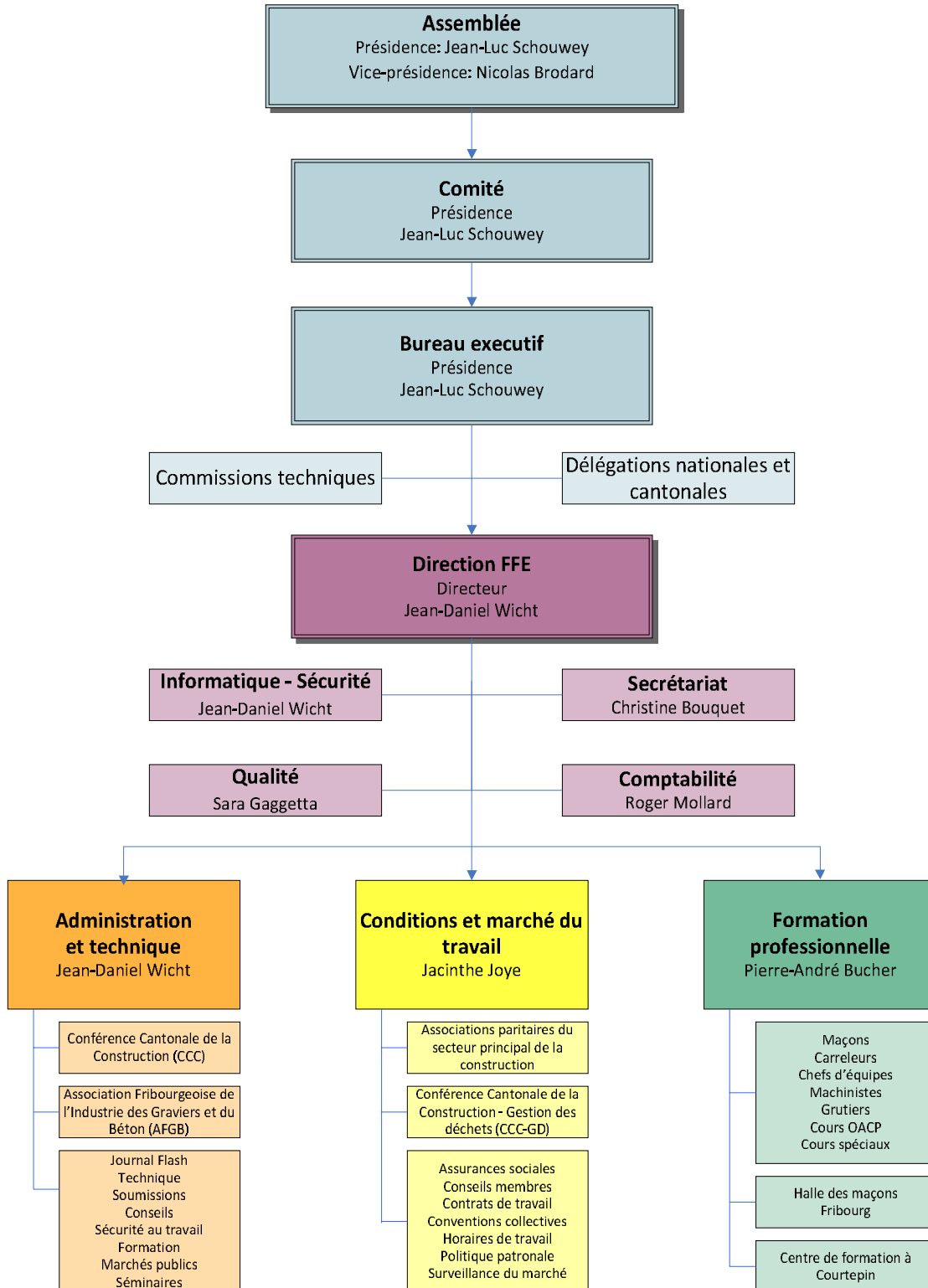
Le jeudi 2 juillet 2015 a eu lieu la traditionnelle clôture scolaire à l'Hôtel Restaurant l'Acacia à Marly pour un apéritif, suivi d'un repas en toute convivialité. Comme chaque année, la FFE a tenu à remercier toutes les personnes qui soutiennent, de près ou de loin, tout au long de l'année scolaire, la formation professionnelle. Nous pouvons garantir des cours de qualité et un travail efficace grâce à leur précieuse collaboration.

Les invités - experts, instructeurs auxiliaires, sponsors, représentants du service de la formation professionnelle, collaborateurs - ont eu le plaisir de partager ce moment de bonne entente, autour du verre de l'amitié, sur la terrasse du restaurant sous les rayons du soleil qui annonçaient le début de l'été.

Ce fut l'occasion pour Jean-Luc Schouwey, Président de la Fédération, ainsi que pour Pierre-André Bucher, responsable de la formation, d'adresser leurs sincères et chaleureux remerciements à toutes les personnes présentes, pour leur temps et l'enthousiasme consacrés à la formation.



Organigramme de la Fédération



Comptes 2015

Bilan

| ACTIF | | 31.12.2014 | | 31.12.2015 |
|--|-----|--------------|-----|--------------|
| Actif circulant | Fr. | 2'558'213.45 | Fr. | 2'728'875.13 |
| Liquidités | Fr. | 778'531.65 | Fr. | 734'062.68 |
| Placements | Fr. | 1'335'475.13 | Fr. | 1'403'623.08 |
| Impôts anticipés | Fr. | 3'386.45 | Fr. | 3'668.25 |
| Intérêts courus | Fr. | 4'958.07 | Fr. | 4'292.62 |
| Créances membres | Fr. | 80'731.45 | Fr. | 124'585.05 |
| Créances non-membres | Fr. | 214'439.25 | Fr. | 343'803.05 |
| Créances partenaires | Fr. | 116'357.20 | Fr. | 104'036.70 |
| Actifs transitoires | Fr. | 24'334.25 | Fr. | 10'803.70 |
| Actif immobilisé | Fr. | 4'811'548.80 | Fr. | 4'855'509.35 |
| Participations et titres non cotés | Fr. | 77'049.05 | Fr. | 77'049.05 |
| Immeubles Givisiez, Parking des Alpes, Maison de la formation Chiemi | Fr. | 877'541.85 | Fr. | 920'246.35 |
| Immeuble Courtepin | Fr. | 3'475'671.10 | Fr. | 3'486'884.40 |
| Mobilier, véhicules, parc informatique | Fr. | 381'286.80 | Fr. | 371'329.55 |
| Total de l'actif | Fr. | 7'369'762.25 | Fr. | 7'584'384.48 |
| PASSIF | | 31.12.2014 | | 31.12.2015 |
| Fonds étrangers à court terme | Fr. | 135'792.90 | Fr. | 98'256.00 |
| Fournisseurs | Fr. | 110'045.80 | Fr. | 99'581.80 |
| Cours de langue FIDE | Fr. | 0.00 | Fr. | -3'560.00 |
| Passifs transitoires | Fr. | 25'747.10 | Fr. | 2'234.20 |
| Fonds étrangers à long terme et provisions | Fr. | 4'213'091.50 | Fr. | 4'409'250.55 |
| BCF, hypothèque | Fr. | 2'909'375.00 | Fr. | 2'896'875.00 |
| Provisions pour perte sur titres | Fr. | 133'500.00 | Fr. | 140'500.00 |
| Provisions centralisation des activités de la FFE | Fr. | 1'106'216.50 | Fr. | 1'322'875.55 |
| Provisions pour pertes sur débiteurs | Fr. | 34'000.00 | Fr. | 34'000.00 |
| Provision mise à jour Navision | Fr. | 15'000.00 | Fr. | 0.00 |
| Provision non affectée | Fr. | 15'000.00 | Fr. | 15'000.00 |
| Fonds propres | Fr. | 3'020'877.85 | Fr. | 3'076'877.93 |
| Capital initial | Fr. | 2'951'251.21 | Fr. | 3'020'877.85 |
| Variation de l'exercice | Fr. | 69'626.64 | Fr. | 56'000.08 |
| Total du passif | Fr. | 7'369'762.25 | Fr. | 7'584'384.48 |

Comptes pertes et profits

| PRODUITS | | 31.12.2014 | | 31.12.2015 |
|---------------------------------|-----|--------------|-----|--------------|
| Produits du secrétariat | Fr. | 893'119.12 | Fr. | 934'216.65 |
| Cotisations des membres | Fr. | 476'343.20 | Fr. | 490'548.00 |
| Ventes de publications | Fr. | 1'340.00 | Fr. | 11'450.00 |
| Indemnités de secrétariat | Fr. | 310'540.15 | Fr. | 356'818.60 |
| Produits d'administration | Fr. | 99'853.50 | Fr. | 66'235.00 |
| Recettes diverses | Fr. | 5'042.27 | Fr. | 18'165.05 |
| Produits de la formation | Fr. | 1'516'411.25 | Fr. | 1'858'991.15 |
| Cours d'apprentissage | Fr. | 544'733.60 | Fr. | 669'249.40 |
| Cours de perfectionnement | Fr. | 882'393.70 | Fr. | 1'106'651.35 |
| Promotion et stages pratiques | Fr. | 30'000.00 | Fr. | 15'000.00 |
| Dons et produits divers | Fr. | 59'238.95 | Fr. | 68'090.40 |
| Produits de la fortune | Fr. | 230'188.86 | Fr. | 231'270.52 |
| Revenus des capitaux | Fr. | 104'308.81 | Fr. | 111'513.27 |
| Revenus des immeubles | Fr. | 125'880.05 | Fr. | 119'757.25 |
| Total des produits | Fr. | 2'639'719.23 | Fr. | 3'033'478.32 |

| CHARGES DIRECTES | | 31.12.2014 | | 31.12.2015 |
|-----------------------------------|-----|--------------|-----|--------------|
| Charges du secrétariat | Fr. | 7'005.55 | Fr. | 16'846.35 |
| Services aux membres | Fr. | 1'919.25 | Fr. | 1'251.15 |
| Achats de publications | Fr. | 5'086.30 | Fr. | 15'595.20 |
| Charges de la formation | Fr. | 1'311'766.93 | Fr. | 1'552'677.19 |
| Cours d'apprentissages | Fr. | 458'937.60 | Fr. | 533'920.64 |
| Cours de perfectionnement | Fr. | 730'760.56 | Fr. | 863'044.55 |
| Promotion | Fr. | 14'469.99 | Fr. | 28'957.90 |
| Achats de publications | Fr. | 80.00 | Fr. | 80.00 |
| Salaires et charges sociales | Fr. | 54'781.59 | Fr. | 65'188.90 |
| Frais divers et amortissements | Fr. | 52'737.19 | Fr. | 61'485.20 |
| Charges de la fortune | Fr. | 236'359.69 | Fr. | 293'232.97 |
| Intérêts et frais financiers | Fr. | 20'679.82 | Fr. | 19'403.35 |
| Différences de cours | Fr. | 29'881.82 | Fr. | 97'687.57 |
| Charges des immeubles | Fr. | 185'798.05 | Fr. | 176'142.05 |
| Total des charges directes | Fr. | 1'555'132.17 | Fr. | 1'862'756.51 |

| CHARGES INDIRECTES | | 31.12.2014 | | 31.12.2015 |
|-------------------------------------|------------|---------------------|------------|---------------------|
| Charges du personnel | Fr. | 612'881.76 | Fr. | 715'829.35 |
| Frais de bureau et d'administration | Fr. | 281'542.44 | Fr. | 282'220.38 |
| Entretien et amortissement | Fr. | 50'971.92 | Fr. | 64'897.75 |
| Assurances et impôts | Fr. | 28'763.80 | Fr. | 29'187.65 |
| Publicité, annonces, Internet | Fr. | 10'800.50 | Fr. | 22'586.60 |
| Attribution aux provisions | Fr. | 30'000.00 | Fr. | 0.00 |
| Total des charges indirectes | Fr. | 1'014'960.42 | Fr. | 1'114'721.73 |
| Résultat annuel | Fr. | 69'626.64 | Fr. | 56'000.08 |

Commentaires

Le budget 2015 prévoyait un bénéfice de CHF 9'350 calculé avec prudence. Il ne prenait pas en compte l'engagement d'un instructeur supplémentaire dès la rentrée du mois d'août 2015 et l'introduction d'une taxe de cours de CHF 120 par semaine pour les cours interentreprises de maçons. Devant être une opération blanche, ce fait n'influence pas le résultat direct de l'exercice.

Produits

Les produits du secrétariat sont supérieurs à l'exercice 2014 mais légèrement inférieurs à l'estimation du budget (- CHF 15'000). Les indemnités de secrétariat (- CHF 30'000) sont en diminution notamment au niveau de la commission de gestion des déchets et du Fribourgfonds. La modification des processus de travail a contribué à une diminution du temps de travail pour des prestations équivalentes. La diminution est partiellement compensée par une augmentation des cotisations des membres et de recettes diverses.

Dans les revenus de capitaux, la vente de titres améliore le résultat de près de CHF 90'000.

Dans la formation professionnelle, on constate une forte augmentation des recettes, au niveau des cours de formation des machinistes / grutiers, due en raison d'une modification des taxes de cours conjuguée à une augmentation du nombre d'élèves formés. En raison de la sur-occupation des locaux de Courtepin, il n'a pas été possible d'organiser le parcours de sécurité ce qui explique la taxe de cours à CHF 0 sous le chapitre des cours spéciaux.

Charges directes

Les charges des cours de la formation professionnelle sont près de CHF 300'000 supérieures au budget mais sont étroitement liées à l'augmentation des produits.

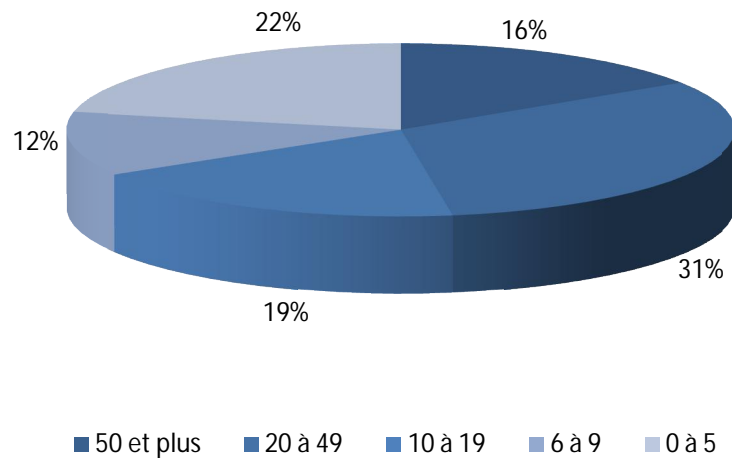
Concernant les charges de la fortune, le bon résultat de la vente de titres est péjoré par la perte sur titres non réalisés pour près de CHF 100'000.

Charges indirectes

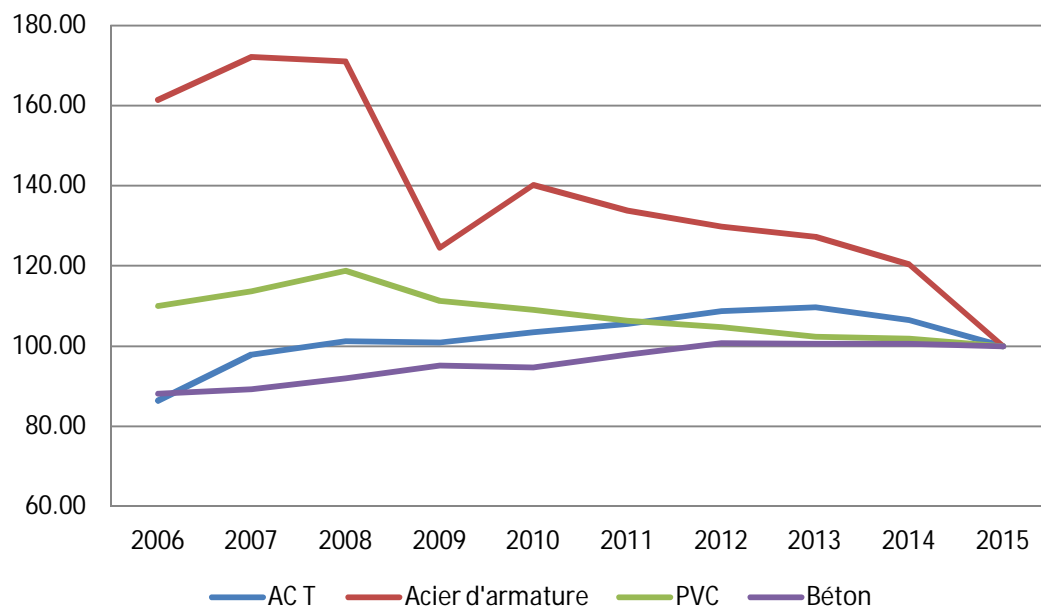
Des heures supplémentaires, notamment pour l'engagement de la formation professionnelle avec les apprentis maçons à la Foire de la Singine, et l'engagement d'une personne pour un contrat de durée déterminée expliquent l'augmentation des charges de salaires.

Statistiques

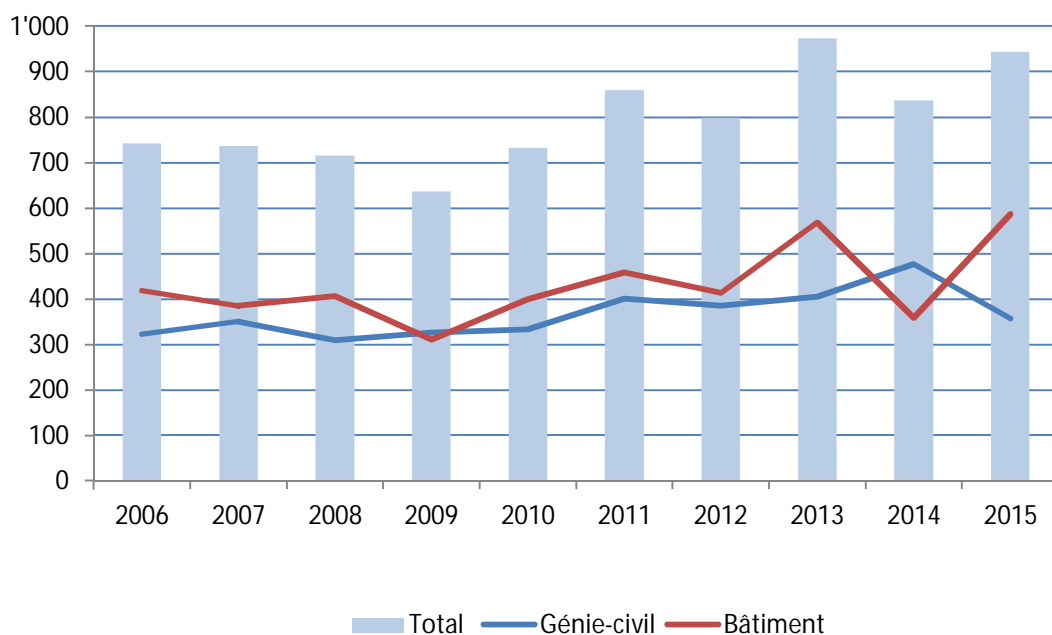
Répartition des membres selon la taille des entreprises
source salaires 2014



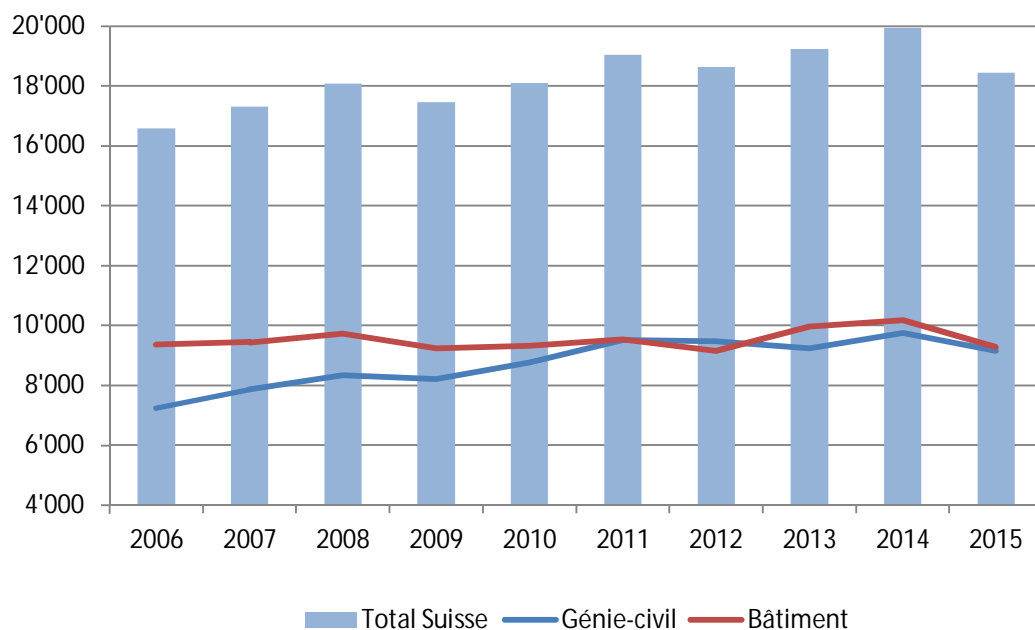
Variation des prix dans la construction
indice 100 = décembre 2015



Evolution des commandes dans le canton de Fribourg en millions de francs



Evolution des commandes en Suisse en millions de francs



Secrétariats gérés par la FFE

Conférence Cantonale de la Construction (CCC)

Le comité de la CCC, présidé en 2015 par Jean Imfeld, a traité lors de trois séances les thèmes suivants :

- ✓ 20 ans de contrôles de la gestion des déchets de chantiers
- ✓ Affaires statutaires
- ✓ Béton HES bâtiment de la Haute Ecole de la Santé (HES)
- ✓ Béton recyclé dans le canton de Fribourg, situation
- ✓ Bilan du Forum Start des métiers
- ✓ Disfonctionnements dans la construction, traitement de l'enquête
- ✓ Exigences environnementales sur les chantiers
- ✓ Goudronneurs anglais
- ✓ Statistiques fribourgeoises de la construction

Durant l'année 2015, la CCC a contacté différents acteurs de la construction ou proches de la construction afin de constituer un groupe de travail chargé d'analyser le résultat de l'enquête sur les disfonctionnements dans la construction. C'est avec une grande satisfaction que la CCC a reçu une réponse favorable de tous les organismes qui ont délégué une personne. Une première séance a été organisée le 22 septembre 2015 qui avait pour but d'enregistrer l'analyse de l'enquête par chacun des participants et d'évoquer les pistes de travail et les points essentiels à étudier. Lorsque des résultats concrets sortiront du groupe de travail, une manifestation sera organisée afin de présenter aux milieux de la construction le résultat du groupe d'étude.

Le point d'orgue de l'année 2015 était sans conteste, l'assemblée annuelle des membres. Celle-ci s'est déroulée le 14 octobre 2015 à Forum Fribourg. La Foire de Fribourg était, comme à l'habitude, le lieu propice pour marquer les 20 ans des contrôles environnementaux sur les chantiers fribourgeois. Jean Imfeld a conduit avec dynamisme la partie statutaire de la rencontre pour sa deuxième et dernière année présidentielle. Il a remis, à l'issue de l'assemblée, les clefs de la CCC à son successeur, Jean-Luc Schouwey, qui présidera l'association durant les deux ans à venir, selon le tournus établi entre les mandataires de la construction, le gros œuvre et le second œuvre.

Président du Grand Conseil fribourgeois pour l'année 2015, David Bonny a brossé le tableau des points principaux abordés lors des sessions du Grand Conseil : le guide de la construction avec toutes ses abréviations, une ribambelle de lois et d'ordonnances ! Rares, selon lui, sont les professions soumises à autant d'exigences et de contraintes. Un point particulier lui tient à cœur : l'harmonie de nos quartiers et villages. David Bonny regrette les atteintes au paysage car pour lui, les architectes ne tiennent pas assez compte de l'environnement.

Dans la partie informative de l'assemblée, c'est l'occasion de tirer un bilan de 20 ans de lutte pour une élimination des déchets de chantiers respectueuse de l'environnement.

Le Conseiller d'Etat Maurice Ropraz a évoqué la création de la commission, de ses activités et des immenses progrès réalisés durant toutes ces années. Il y a eu beaucoup de changements mais il est persuadé que d'autres mesures devront encore être prises à l'avenir.

Aloys Page, inamovible Président de la commission de gestion des déchets a décidé de remettre son mandat après 20 ans d'activité. La commission de gestion des déchets de chantiers fut constituée en 1994. Dès cette date, et en tant que Président de l'Association

friburgeoise des architectes, il participe aux travaux de la commission comme Président. Censé exercer son mandat pour 1 an, les années se sont accumulées pour arriver à 20, tout comme Loïc Constantin en tant que membre de la commission. En décembre 1995, le Conseil d'Etat prenait un arrêté en déléguant à la CCC la tâche d'organiser les contrôles de chantiers. Le financement était réalisé par le biais d'un émolument prélevé lors de la délivrance du permis de construire. Cette méthode a fait ses preuves et est encore en vigueur aujourd'hui. Les matières premières à détruire, comme la terre, la pierre, le bois, le fer, le verre, n'ont pas changées et sont restées non polluantes. C'est ce qu'on y ajoute pour mettre en œuvre la matière première qui pollue. Il faut donc maîtriser cette transformation. Le problème n'est pas la production de déchets. La solution consiste à considérer le déchet comme une nouvelle matière première, à la transformer pour lui redonner une nouvelle valeur ajoutée avec un meilleur bilan écologique. A la fin de son discours, Aloys Page remercie toutes les personnes qui ont travaillé avec lui durant toutes ces années et souhaite plein succès au nouveau Président de la commission, Daniel Bürdel, Directeur adjoint de l'Union Patronale du Canton de Fribourg.

Thierry Müller, membre de la Direction générale de HRS Real Estate SA à St. Sulpice, ainsi que Pierre Guglielmetti, responsable sécurité et environnement de la même société, ont relevé toute la problématique de la gestion des déchets d'un chantier comme celui de la centrale de distribution Lidl à Sévaz. La quantité des déchets générés pendant le chantier comme le bois, les matériaux inertes et les déchets liquides tels que la résine, peinture ou colle ont été remis à une entreprise spécialisée dans la revalorisation de ceux-ci. Les boues polluées par le traitement des eaux ont été acheminées à la décharge de Teuftal. Un chantier d'une telle ampleur demande une grande organisation ainsi qu'une surveillance minutieuse par rapport aux déchets et à la sécurité, ont conclu les intervenants.

Loïc Constantin, chef de section « déchets et sites pollués » du Service de l'environnement, présente l'historique fribourgeois de la gestion des déchets : de 1983, année durant laquelle la loi fédérale sur la protection de l'environnement est mise en vigueur, à 2016 où la révision complète de l'OTD est prévue, il s'est écoulé pas moins de 30 ans. Durant toutes ces années, les mesures pour la protection de l'environnement n'ont cessé d'évoluer. Il illustre ses propos par des images, quelque peu terrifiantes, de déchets sur les chantiers en 1995 et fait la comparaison avec des photos de 2015. En 20 ans, les problèmes ont considérablement diminué mais sont toujours existants. En 2014, les contrôles sur la gestion des eaux de chantier et la protection de l'air ont été intensifiés. De nouveaux critères sont à prendre en considération, notamment l'installation de filtres à particules sur les machines de chantier.

A l'issue de la partie informative de l'assemblée 2015, Jean Imfeld convie tous les participants à partager un apéritif copieux sur le stand de suissetec.



Commission de gestion des déchets de la CCC (CCC-GD)

L'année 2015 a été marquée par deux événements importants : les 20 ans d'existence de la Commission CCC-GD et les 20 ans de présidence de Monsieur Aloys Page.

Le 14 octobre 2015, lors de l'assemblée générale de la CCC à la Foire de Fribourg, la Commission CCC-GD a retracé, par l'intermédiaire d'intervenants, les événements qui ont marqué ces deux décennies de gestion des déchets ainsi que son évolution.

C'est le 28 novembre 1995 que le Conseil d'Etat du Canton de Fribourg décide d'intensifier les contrôles de gestion des déchets et confie ce mandat à la CCC qui crée un secteur de gestion des déchets. Ainsi est née la CCC-GD.

L'assemblée a remercié chaleureusement Aloys Page qui a assumé - durant 20 ans - le mandat de Président avec brio et succès. Il passe le flambeau à Daniel Bürdel, Directeur adjoint à l'Union Patronale du Canton de Fribourg qui l'accepte pour une période de deux ans.

Bilan des contrôles 2015

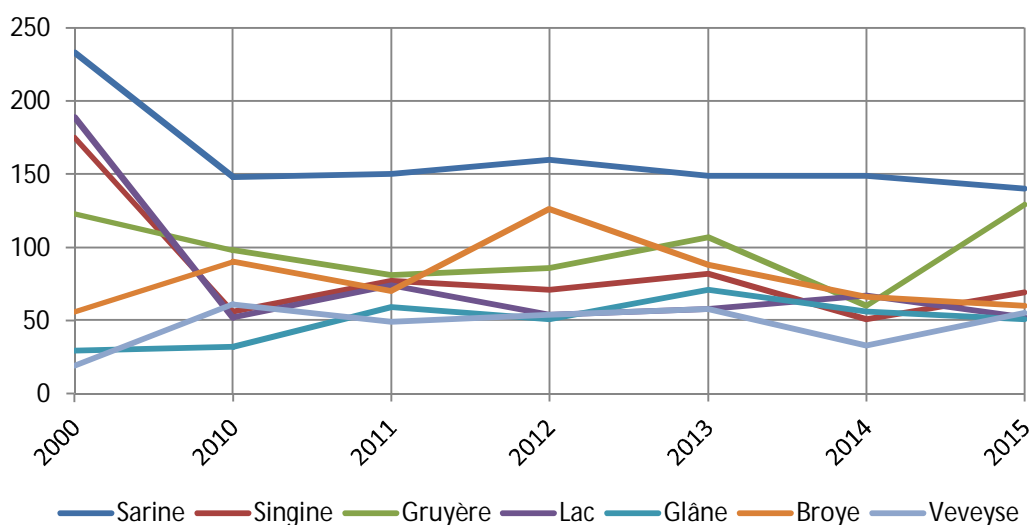
Durant l'année 2015, 556 rapports ont été effectués dans les domaines de la gestion des déchets, du contrôle de l'eau et de l'air. Lors des visites de chantiers, les inspecteurs de l'Association Fribourgeoise de Contrôle (AFCo) ont pu constater des améliorations, notamment les feux de chantiers qui sont en nette diminution ce qui est fort encourageant. Nous avons aussi pu remarquer que le dialogue, les explications avec les responsables des chantiers sont importants et nécessaires car une certaine méconnaissance des procédures est ressortie.

Le graphique ci-dessous démontre le nombre de contrôles par district. En raison d'une grande activité dans la construction, le district de la Gruyère, par rapport aux années précédentes, a la plus grande progression de contrôles par rapport à 2014.

Objectifs 2016

Une bonne qualité des contrôles et des rapports sont les premiers objectifs pour l'inspectorat. Nous espérons aussi que pour 2016, aucun problème grave ne soit signalé et que chaque entreprise ait le bon réflexe en matière de gestion des déchets.

Nombre de contrôles par district



Commission Professionnelle Paritaire Fribourgeoise (CPPF)

Rapport d'activité 2015

En 2015, la CPPF a lancé plus de 40 demandes d'informations auprès de nouvelles entreprises afin de savoir comment la Convention nationale du secteur principal de la construction (CN) est interprétée et respectée, notamment au niveau des déductions salariales, des déplacements et des frais de repas. Le résultat nous a démontré que nous avons pris une bonne initiative car plusieurs entreprises ne connaissaient pas la CN. Ainsi, nous avons pu leur éviter des corrections rétroactives coûteuses sur plusieurs années.

En parallèle, la CPPF a ouvert plus de 110 dossiers et travaillé sur des dossiers en cours. Les rapports de contrôles proviennent essentiellement de l'Association Fribourgeoise de Contrôle (AFCo) mais aussi de dénonciations, de demandes intercantionales et de contrôles en entreprises effectués par la CPPF.

En 2015, la CPPF a durci les sanctions et les contrôles pour les entreprises qui n'annonçaient pas le travail du samedi, car elle estime que la démarche pour être en règle est simple. En effet, il suffit d'annoncer, au moyen du formulaire ad hoc, le travail du samedi à la CPPF. Bien entendu, la CPPF n'acceptera pas un travail du samedi systématique car l'art 27 CN mentionne bien « *on ne travaille pas le dimanche, les jours fériés cantonaux et officiels ainsi que les samedis et le 1^{er} août* ».

Selon la base de données nationale « *Reporting Tool* » voici, ci-après, des indications relatives aux dossiers traités et clôturés le 31.12.2015 :

| Statistiques | Unité | 2014 | 2015 |
|--|-------|---------|--------|
| Entreprises contrôlées | Nb | 132 | 152 |
| Travailleurs contrôlés | Nb | 348 | 429 |
| Infractions aux dispositions salariales | Pers. | 128 | 98 |
| Infractions aux conditions de travail | Pers. | 111 | 86 |
| Factures établies | Frs | 123'577 | 51'243 |
| Paiements effectuées frais de procédure et amendes | Frs | 53'418 | 48'162 |

Objectif 2016

La CPPF a pour objectif de lancer le projet de la carte professionnelle (badge). Cependant, il a été décidé d'attendre l'avancement du projet national. Ce projet sera calqué sur la procédure vaudoise qui est déjà en vigueur. En début d'année 2016, la CPPF a validé tous les badges de deux grandes entreprises fribourgeoises qui travaillent sur le territoire vaudois où, pour certains chantiers, la carte professionnelle est obligatoire.

Fribourgfonds-Construction (FFC)

Prestations du fonds du FFC

Pour rappel, le but du FFC est notamment de soutenir et d'encourager la formation continue des métiers de la construction.

Le FFC a aussi comme autre finalité, de verser des forfaits annuels aux organisations syndicales et patronales, signataires de la CCT ainsi que pour les Cadres de la construction Suisse, région suisse romande. Ces forfaits ont pour but de :

- soutenir la formation pratique des apprentis maçons
- dédommager les trois associations signataires, soit la FFE, Unia et Syna pour les tâches relatives à l'application de la CCT
- d'encourager la formation continue auprès d'écoles reconnues
- récompenser les personnes ayant terminé avec succès une formation.

Le FFC accorde aussi une aide pour la promotion de la relève. Ce montant sert à couvrir les frais dus à la promotion des métiers, comme la manifestation « START ».

Comptes 2015

Le résultat de l'exercice 2015 est réjouissant puisqu'il dégage un bénéfice de CHF 151'381, soit CHF 12'780 de mieux qu'en 2014. Pour rappel, les cotisations sont prélevées sur la masse salariale déclarée. 115 entreprises cotisent au FFC. Nous relevons qu'avec la bonne conjoncture qui prévaut dans le secteur de la construction, les cotisations ont progressé régulièrement au cours des dernières années.

Prix

Lors de l'assemblée annuelle du FFC qui s'est déroulée le 18 septembre 2015 au restaurant de l'Auberge du Lion d'Or à Siviriez, sept prix ont été remis aux apprentis ayant obtenu l'une des trois meilleures moyennes des travaux pratiques lors de l'examen final. Ont été récompensés :

Formation de base, apprentissage

- ✓ Coquoz Florian, maçon
- ✓ Huguet Robin, maçon
- ✓ Stadelmann Yves, maçon
- ✓ Wenger Pascal, maçon
- ✓ Bossy Thomas, maçon
- ✓ Spicher Reto, maçon
- ✓ Savary Arnaud, maçon

Formation, article 32 de la LFPr

- ✓ Aucun candidat n'a obtenu la note de 5.00

Formation, diplôme de chef d'équipe

- ✓ Pas de candidat en 2015

Association Fribourgeoise de l'Industrie des Graviers et du Béton (AFGB)

La FFE gère l'AFGB depuis le 1^{er} janvier 2011. L'association est présidée par Luc Pasquier. Le secrétariat est assuré par Sara Gaggetta, collaboratrice à la FFE

Le comité s'est réuni à 5 reprises en 2015 et 2 assemblées ont été convoquées : le 10 juin à Lentigny et le 25 novembre à Broc.

Dans son dernier rapport, le Président a relevé que depuis le printemps dernier, le marché du gravier et du béton est resté stable à un niveau qui reflète la bonne situation de la construction dans le canton de Fribourg. Cependant, la concurrence que se livrent les entreprises de construction influence également le secteur d'activité des graviers et du béton et, par conséquent, le niveau de prix des matériaux. La recherche du prix minimum a des conséquences qui, à long terme, peuvent remettre en question le mode de fonctionnement.

L'activité de l'AFGB se concentre sur plusieurs points principaux, qui intéressent également les partenaires entrepreneurs. Il s'agit plus spécialement de :

- ✓ Diminuer les coûts de transport : les graviers qui se trouvent sur les chantiers fribourgeois viennent de toujours plus loin, au détriment des questions d'environnement.
- ✓ Recycler les matériaux de récupération ce qui offre un potentiel important d'économie, mais un effort de ce côté-là doit encore être fourni pour garantir que cela soit fait conformément aux ordonnances y relatives.
- ✓ Garantir que chaque acteur actif dans le traitement et la production des graviers et bétons soit soumis et respecte les normes et les exigences de telles activités, que ce soit pour des installations fixes ou mobiles.
- ✓ Modifier le PSEM : l'AFGB souhaite mettre sur pied d'ici 2018 un groupe de travail chargé d'étudier les révisions à apporter au PSEM et la création d'outils de planification spécifiques au domaine des gravières.

La collaboration entre la FFE et l'AFGB est importante, spécialement sur ces dossiers particuliers. L'AFGB est satisfaite de pouvoir compter sur un partenaire fiable et sérieux.



L'association en images



Annexes au rapport annuel

Liste des membres du comité de la FFE

Liste des membres de la FFE

Liste des membres honoraires de la FFE

Liste des membres vétérans de la FFE



LISTE DES MEMBRES DU COMITE DE LA FFE

| | <i>Nom</i> | <i>Prénom</i> | <i>Début activité</i> | <i>Tél. professionnel</i> | <i>Fonction</i> | <i>Entreprise</i> |
|----|-----------------|---------------|---------------------------|---------------------------|-----------------|--|
| 1 | Berchier | François | 1993 | +41 (26) 662 47 47 | Comité | Charly Berchier SA |
| 2 | Brodard | Nicolas | 1999 | +41 (26) 426 52 22 | Bureau | Routes Modernes SA |
| 3 | Butty | Claude | 2001 | +41 (21) 909 58 13 | Comité | René Butty & Fils SA |
| 4 | Davet | Jacques | 1999 | +41 (26) 675 36 33 | Bureau | Grisoni-Zaugg SA succursale de Domdidier |
| 5 | Emonet | Frédéric | 1996 | +41 (21) 947 41 74 | Comité | Raymond Emonet SA |
| 6 | Gross | Frédéric | 2000 | +41 (26) 675 36 33 | Comité | Grisoni-Zaugg SA succursale de Domdidier |
| 7 | Lötscher | Peter | 2011 | +41 (26) 413 14 01 | Comité | Buchmann Joseph SA |
| 8 | Meyer | Manfred | 1996 | +41 (26) 672 32 00 | Bureau | GM Bau Gugger + Meyer AG |
| 9 | Papaux | Patrick | 1994 | +41 (26) 411 16 79 | Bureau | Patrick Papaux SA |
| 10 | Piller | Hans-Peter | 2015 | +41 (31) 996 77 77 | Comité | Frutiger AG Bauunternehmung |
| 11 | Rappo | Urs | 1996 | +41 (26) 494 50 20 | Comité | Rappo Hoch- und Tiefbau AG |
| 12 | Schouwey | Jean-Luc | 2005 | +41 (26) 919 72 72 | Président | JPF Construction SA |
| 13 | Surchat | Bastian | 2012 | +41 (21) 948 30 90 | Comité | Surchat Construction SA |
| 14 | Zampa | Michel | 2002 | +41 (26) 673 15 63 | Comité | Michel Zampa SA |

LISTE DES MEMBRES DE LA FFE

| <i>Raison sociale</i> | <i>Numéro postal et localité</i> | <i>Téléphone</i> | <i>Téléfax</i> |
|---|----------------------------------|--------------------|--------------------|
| 1 A. Tomasini SA | 1630 Bulle | +41 (26) 913 08 80 | +41 (26) 913 08 89 |
| 2 André Antiglio SA | 1709 Fribourg | +41 (26) 426 51 11 | +41 (26) 426 51 99 |
| 3 André Repond SA | 1637 Charmey | +41 (26) 927 55 55 | +41 (26) 927 55 50 |
| 4 Antonietti Kerzers AG | 3210 Kerzers | +41 (31) 755 58 38 | +41 (31) 755 67 00 |
| 5 Arsa Constructions SA | 1630 Bulle | +41 (26) 927 55 55 | +41 (26) 927 55 50 |
| 6 Bau-Team 96 AG | 3184 Wünnewil-Flamatt | +41 (26) 496 25 78 | +41 (26) 496 30 78 |
| 7 Bernard Jaquet SA | 1772 Grolley | +41 (26) 475 34 00 | +41 (26) 475 38 31 |
| 8 Bernasconi Romandie SA | 1786 Sugiez | +41 (26) 677 27 27 | +41 (26) 677 13 21 |
| 9 Buchmann Joseph SA | 1724 Praroman-Le Mouret | +41 (26) 413 14 01 | +41 (26) 413 27 02 |
| 10 Bura AG | 3280 Murten | +41 (26) 672 96 66 | +41 (26) 672 96 60 |
| 11 Carlux CVI Sàrl | 1510 Moudon | +41 (21) 905 09 90 | +41 (21) 905 09 91 |
| 12 CH Construction Sàrl | 1774 Cousset | +41 (79) 518 08 45 | +41 (26) 660 22 40 |
| 13 Charles Tomasini SA | 1636 Broc | +41 (26) 912 82 68 | +41 (26) 912 82 63 |
| 14 Charly Berchier SA | 1482 Cugy | +41 (26) 662 47 47 | +41 (26) 660 62 69 |
| 15 CLERC Bau AG | 3186 Düdingen | +41 (26) 492 54 54 | +41 (26) 492 54 59 |
| 16 Colas Suisse SA | 1566 St-Aubin | +41 (26) 460 80 40 | +41 (26) 460 80 49 |
| 17 Construction Frédéric Demierre Sàrl | 1694 Chavannes-Sous-Orsonn | +41 (26) 653 24 75 | +41 (26) 653 24 75 |
| 18 Conus Construction SA | 1674 Vuarmarens | +41 (21) 909 59 13 | +41 (21) 909 61 82 |
| 19 Coquoz Constructions SA | 1615 Bossonnens | +41 (21) 947 49 78 | +41 (21) 947 50 16 |
| 20 Costrava Hoch- und Tiefbau AG | 3175 Flamatt | +41 (31) 741 00 92 | +41 (31) 741 25 77 |
| 21 Creabeton Matériaux SA | 3186 Düdingen | +41 (26) 492 50 20 | +41 (26) 492 50 25 |
| 22 Da Costa Sàrl | 1699 Porsel | +41 (21) 907 12 96 | +41 (21) 907 12 96 |
| 23 Denis Curty SA | 1528 Surpierre | +41 (26) 668 96 68 | +41 (26) 668 96 67 |
| 24 Dousse Constructions SA | 1723 Marly | +41 (26) 436 12 43 | +41 (26) 436 38 22 |
| 25 Eau-Gaz & Pompes SA | 1744 Chénens | +41 (26) 477 60 10 | +41 (26) 477 60 11 |
| 26 Eichenberger SA Construction | 1786 Sugiez | +41 (26) 673 14 66 | +41 (26) 673 23 15 |
| 27 Ernest Corpataux & Fils SA | 1670 Ursy | +41 (21) 909 50 52 | +41 (21) 909 61 92 |
| 28 ETSA Etanchéité SA | 1752 Villars-sur-Glâne | +41 (26) 402 81 21 | +41 (26) 401 00 58 |
| 29 Etter Pavage-Pflästerungen | 1720 Corminboeuf | +41 (79) 413 50 90 | +41 (26) 475 13 13 |
| 30 F. Bossel & Fils SA | 1624 La Verrerie | +41 (26) 918 58 83 | +41 (26) 918 58 86 |
| 31 François Ruffieux & Fils SA | 1654 Cerniat FR | +41 (26) 927 18 89 | +41 (26) 927 18 89 |
| 32 Friedli & Caprani AG | 3184 Wünnewil | +41 (31) 996 78 78 | +41 (31) 996 78 79 |
| 33 Fritz Gugger AG | 3280 Murten | +41 (26) 672 92 00 | +41 (26) 672 92 01 |
| 34 Frossard Construction Sàrl | 1626 Romanens | +41 (26) 917 81 89 | +41 (26) 917 01 81 |
| 35 Frutiger SA Fribourg | 1709 Fribourg | +41 (58) 226 81 81 | +41 (58) 226 81 80 |
| 36 G. Dentan - Siffert SA | 1762 Givisiez | +41 (26) 460 82 00 | +41 (26) 460 82 05 |
| 37 G. Zay Construction Sàrl | 1782 Cormagens | +41 (79) 257 32 22 | +41 (26) 496 43 86 |
| 38 Gebr. Jetzer Hoch- und Tiefbau AG | 3253 Schnottwil | +41 (32) 351 24 88 | +41 (32) 351 44 52 |
| 39 Geneux Dancet SA | 1707 Fribourg | +41 (26) 484 82 00 | +41 (26) 484 82 05 |
| 40 Gilbert Brodard et Fils SA | 1634 La Roche | +41 (26) 413 92 20 | +41 (26) 413 92 29 |
| 41 GM Bau Gugger + Meyer AG | 3280 Murten | +41 (26) 672 32 00 | +41 (26) 672 32 01 |

| <i>Raison sociale</i> | <i>Numéro postal et localité</i> | <i>Téléphone</i> | <i>Téléfax</i> |
|-----------------------|---|-----------------------------|---------------------------------------|
| 42 | Gobet génie civil SA | 1687 Estévenens | +41 (26) 652 20 27 +41 (26) 652 47 28 |
| 43 | Grisoni-Zaugg SA | 1630 Bulle 2 | +41 (26) 913 12 55 +41 (26) 912 74 54 |
| 44 | Grisoni-Zaugg SA succursale de Domdi | 1564 Domdidier | +41 (26) 675 36 33 +41 (26) 675 29 84 |
| 45 | Grisoni-Zaugg SA succursale de Fribour | 1701 Fribourg | +41 (26) 347 44 22 +41 (26) 347 44 20 |
| 46 | Hans Hofmann | 3216 Ried - Kerzers | +41 (31) 755 52 77 +41 (31) 755 81 33 |
| 47 | HG COMMERCIALE | 1752 Villars-sur-Glâne | +41 (26) 460 81 60 +41 (26) 460 81 69 |
| 48 | Hugo Raemy und Sohn AG | 1716 Plaffeien | +41 (26) 419 17 69 +41 (26) 419 37 69 |
| 49 | Implenia Suisse SA | 1705 Fribourg | +41 (26) 425 80 20 +41 (26) 425 80 39 |
| 50 | J. Monférini SA | 1630 Bulle | +41 (26) 912 82 68 +41 (26) 912 82 63 |
| 51 | J.-F. Maillard Maçonnerie | 1618 Châtel-st-Denis | +41 (21) 948 84 07 +41 (21) 948 77 42 |
| 52 | Jean Deschenaux SA | 1670 Ursy | +41 (21) 909 10 40 +41 (21) 909 10 41 |
| 53 | Jean Weibel SA | 3018 Berne | +41 (31) 990 53 56 +41 (31) 990 59 74 |
| 54 | Jean-Daniel Mueller SA | 1796 Courgevoux | +41 (26) 670 42 52 +41 (26) 670 20 67 |
| 55 | Jo Construction SA | 1673 Rue | +41 (21) 909 60 88 +41 (21) 909 60 92 |
| 56 | JPF Construction SA | 1630 Bulle 1 | +41 (26) 919 72 72 +41 (26) 919 72 99 |
| 57 | Kibag Bohrungen AG | 3216 Ried b. Kerzers | |
| 58 | Lambelet & Bugnon SA | 1744 Chénens | +41 (26) 470 22 52 +41 (26) 470 22 53 |
| 59 | Laner SA | 1728 Rossens | +41 (26) 401 12 92 +41 (26) 401 04 13 |
| 60 | Leva Corbières SA | 1647 Corbières | +41 (26) 915 15 45 +41 (26) 915 14 06 |
| 61 | Losinger Marazzi SA | 1700 Fribourg | +41 (58) 456 71 10 +41 (58) 456 71 11 |
| 62 | Michel Zampa SA | 1787 Môtier/Vully | +41 (26) 673 15 63 +41 (26) 673 23 77 |
| 63 | ML AG | 1785 Cressier | +41 (26) 670 73 37 +41 (26) 670 73 38 |
| 64 | Neustrag AG | 3178 Bösingén | +41 (31) 740 70 10 +41 (31) 740 70 90 |
| 65 | O. & D. Giacomotti SA | 1470 Estavayer-le-Lac | +41 (26) 663 14 05 +41 (26) 663 56 56 |
| 66 | Oberson SA Construction | 1625 Sâles | +41 (26) 916 16 66 +41 (26) 916 16 69 |
| 67 | Offner Bauunternehmung AG | 3280 Murten | +41 (26) 670 24 86 |
| 68 | Pascal Michel | 1541 Bussy | +41 (26) 663 32 20 +41 (26) 663 32 38 |
| 69 | Patrick Papaux SA | 1695 Villarsel-le-Gibloux | +41 (26) 411 16 79 +41 (26) 411 35 56 |
| 70 | Perler AG | 3184 Wünnewil | +41 (26) 497 55 00 +41 (26) 497 55 01 |
| 71 | Pierre Sciboz & Cie SA | 1733 Treyvaux | +41 (26) 413 14 46 +41 (26) 413 15 48 |
| 72 | Pittet Frères Maçonnerie SA | 1678 Siviriez | +41 (26) 656 13 93 +41 (26) 656 10 38 |
| 73 | Pittet-Chatelan SA, succursale de Chât | 1618 Châtel-st-Denis | +41 (21) 948 80 77 +41 (21) 948 07 47 |
| 74 | Prodo SA | 1564 Domdidier | +41 (26) 676 92 00 +41 (26) 676 92 09 |
| 75 | R. Grand & Fils SA | 1630 Bulle | +41 (26) 919 60 20 +41 (26) 919 60 29 |
| 76 | Raemy Hoch- und Tiefbau AG | 1716 Oberschrot / Plaffeien | +41 (26) 419 12 47 +41 (26) 419 32 47 |
| 77 | Rappo Hoch- und Tiefbau AG | 1715 Alterswil | +41 (26) 494 50 20 +41 (26) 494 50 21 |
| 78 | Raymond Emonet SA | 1617 Tatroz | +41 (21) 947 41 74 +41 (21) 947 41 36 |
| 79 | Realsport Equipments SA | 1728 Rossens | +41 (26) 402 57 02 +41 (26) 401 04 58 |
| 80 | René Butty & Fils SA | 1670 Ursy | +41 (21) 909 58 13 +41 (21) 909 61 84 |
| 81 | Renobeton SA | 1709 Fribourg | +41 (26) 426 54 54 +41 (26) 426 51 99 |
| 82 | RiBi Bau GmbH | 1737 Plasselb | +41 (79) 648 39 61 |
| 83 | Riedo Bau + Stahl AG | 4538 Oberbipp | +41 (32) 636 58 58 +41 (32) 636 58 60 |
| 84 | Roggo Bauunternehmung AG | 3186 Düdingen | +41 (26) 492 98 98 +41 (26) 492 98 99 |
| 85 | Ropraz SA | 1680 Romont | +41 (26) 651 91 91 +41 (26) 651 91 90 |
| 86 | Routes Modernes SA | 1709 Fribourg | +41 (26) 426 52 22 +41 (26) 426 51 99 |
| 87 | Rüfenacht Génie Civil SA | 1701 Fribourg | +41 (26) 484 80 00 +41 (26) 484 80 09 |
| 88 | Savary & Fils SA | 1623 Semsales | +41 (26) 918 55 22 +41 (26) 918 55 62 |
| 89 | Scaiola Frères SA | 1690 Villaz-St-Pierre | +41 (26) 653 12 02 +41 (26) 653 24 34 |
| 90 | Schaller AG Gurmels | 3212 Gurmels | +41 (26) 674 22 48 +41 (26) 674 30 48 |

| <i>Raison sociale</i> | <i>Numéro postal et localité</i> | <i>Téléphone</i> | <i>Téléfax</i> |
|---|----------------------------------|---------------------|---------------------|
| 91 Setimac Etanchéité & Résine SA | 1762 Givisiez | +41 (26) 466 39 38 | +41 (26) 466 39 37 |
| 92 Steinbrüche Tätüren GmbH | 1737 Plasselb | +41 (26) 419 13 61 | +41 (26) 426 51 99 |
| 93 Stéphane Mauron SA | 1470 Estavayer-le-Lac | +41 (26) 663 99 99 | +41 (26) 663 99 90 |
| 94 Sulmoni SA | 1680 Romont | +41 (26) 651 96 10 | +41 (26) 651 96 15 |
| 95 Surchat Construction SA | 1618 Châtel-st-Denis | +41 (21) 948 30 90 | +41 (21) 948 30 99 |
| 96 Vigier Béton Romandie SA | 1734 Tentlingen | +41(26) 418 12 88 | +41 (26) 418 10 94 |
| 97 Vonlanthen & Moser Bauservice Gmb | 1717 St-Ursen | +41 (26) 494 32 70 | |
| 98 Weiss & Appetito SEM AG | 3210 Kerzers | +41 (31) 750 75 75 | +41 (31) 750 75 76 |
| 99 Wirz AG Bauunternehmung | 3018 Bern | +41 (31) 990 77 77 | +41 (31) 990 77 78 |
| 100 Zmoos SA | 1700 Fribourg | +41 (0) 840 103 103 | +41 (0) 840 103 104 |
| 101 ZUMWALD Bauunternehmung AG | 3185 Schmitten | +41 (26) 496 00 40 | +41 (26) 496 00 41 |

LISTE DES MEMBRES HONORAIRES DE LA FFE

| <i>Nom</i> | <i>Prénom</i> | <i>Lieu</i> | <i>Nommé membre honoraire en</i> |
|-----------------|---------------|-----------------|----------------------------------|
| Buchmann | Joseph | 1724 Le Mouret | 1999 |
| Emonet | Paul | 1617 Tatroz | 1992 |
| Pasquier | Luc | 1661 Le Pâquier | 2006 |
| Schouwey | Marcel | 1700 Fribourg | 1994 |
| Schuwey | Norbert | 3186 Düdingen | 1984 |
| Trezzini | Albert | 1630 Bulle | 1997 |
| Zosso | Hugo | 3186 Düdingen | 2012 |

LISTE DES MEMBRES VETERANS DE LA FFE

| <i>Nom</i> | <i>Prénom</i> | <i>Lieu</i> | <i>Nommé membre vétéran en</i> |
|------------------|---------------|--------------------------|--------------------------------|
| Barras | Gérard | 1695 Villardlod | 2014 |
| Bula | André | 1722 Bourguillon | 2010 |
| Butty | René | 1670 Ursy | 1997 |
| Droux | Marcel | 1696 Vuisternens-en-Ogoz | 2012 |
| Droz | Michel | 1786 Sugiez | 2009 |
| Droz | Serge | 1786 Sugiez | 2009 |
| Ducrest | Michel | 1728 Rossens | 2010 |
| Fontaine | Ernest | 1532 Fétigny | 2006 |
| Gendre | Pascal | 1740 Neyruz | 2014 |
| Gillon | Georges | 1763 Granges-Paccot | 2001 |
| Mantel | Jean | 1782 Belfaux | 2009 |
| Michaud | Jean-Marc | 1700 Fribourg | 2009 |
| Pasquier | Roger | 1661 Le Pâquier | 1994 |
| Philipona | André | 1633 Vuippens | 2010 |
| Rappo | Viktor | 1713 St-Antoni | 1994 |
| Rappo | Josef | 1715 Alterswil | 1995 |
| Rossier | Michel | 1740 Neyruz | 2003 |
| Rüfenacht | Jean-Pierre | 1700 Fribourg | 2014 |
| Sciboz | Pierre | 1733 Treyvaux | 2010 |
| Tomasini | Alexandre | 1630 Bulle | 1994 |
| Zumwald | Otto | 3185 Schmitten | 2010 |



FFE/FBV
Route André Piller 29
1762 Givisiez
Tél. 026 460 80 20
Fax 026 460 80 25
www.ffe-fbv.ch
secretariat@ffe-fbv.ch